



GOBIERNO DE CHILE
MINISTERIO DE EDUCACIÓN

■ 2° Medio

SIMCE

SISTEMA DE MEDICIÓN DE LA CALIDAD DE LA EDUCACIÓN

■ RESULTADOS 2001

■ ÍNDICE



- 1 PRUEBA APLICADA
- 2 POBLACIÓN EVALUADA
- 3 RESULTADOS NACIONALES
- 4 COMUNICACIONES



- 1 PRUEBA APLICADA
- 2 POBLACIÓN EVALUADA
- 3 RESULTADOS NACIONALES
- 4 COMUNICACIONES

PRUEBA APLICADA

COBERTURA DE LA PRUEBA

- APLICACIÓN
15 de noviembre, 2001
- COBERTURA
192.985 alumnos
1.944 establecimientos, 99 % del total
98 % (1998)
- ASISTENCIA
Promedio año 2001: 92,1 %
Prueba SIMCE: 94,1 %
91,4 % (1998)
- **La mayor asistencia para el día de la prueba también se observó en 1999 y 2000**



- 1 PRUEBA APLICADA
- 2 POBLACIÓN EVALUADA
- 3 RESULTADOS NACIONALES
- 4 COMUNICACIONES

PRUEBA APLICADA

CURRÍCULO EVALUADO

- Conocimientos y habilidades establecidos en el Marco Curricular de 2° Medio, según el decreto 220 de 1998:
 - Lengua Castellana y Comunicación
 - Matemática

- **1ª evaluación a un 2° Medio que estudiaba según el currículo "reformado"**

ALUMNOS: estudiaron toda la Educación Básica conforme al currículo antiguo

PROFESORES: comenzaron a enseñar el nuevo currículo de 2° Medio en 2000



- 1 PRUEBA APLICADA
- 2 POBLACIÓN EVALUADA
- 3 RESULTADOS NACIONALES
- 4 COMUNICACIONES

PRUEBA APLICADA

METODOLOGÍA Y PUNTAJES

■ PREGUNTAS

De opción múltiple y abiertas
40 en Lengua Castellana, 50 en Matemática

■ 250 PUNTOS

Valor base de la escala, asignado al valor promedio de la prueba SIMCE 1998, 2° Medio

■ VARIACIONES SIGNIFICATIVAS

Al comparar dos resultados, la diferencia entre éstos debe ser mayor a un cierto valor para considerar que refleja una diferencia relevante en los logros de aprendizaje

■ COMPARABILIDAD CON 1998

Las variaciones de puntaje se calculan sobre la base de preguntas comunes a ambas pruebas

- ▲ aumento significativo
- no hay variación significativa
- ▼ disminución significativa



- 1 PRUEBA APLICADA
- 2 POBLACIÓN EVALUADA
- 3 RESULTADOS NACIONALES
- 4 COMUNICACIONES

PRUEBA APLICADA

CLASIFICACIÓN POR GRUPOS SOCIOECONÓMICOS

METODOLOGÍA

Cada establecimiento se clasificó a partir de las características socioeconómicas promedio de sus alumnos

GRUPO SOCIOECONÓMICO	ESCOLARIDAD (AÑOS)		INGRESOS DEL HOGAR (2001)	ÍNDICE DE VULNERABILIDAD ESCOLAR
	MADRE	PADRE		
BAJO	7	7	\$ 111.000	56 %
MEDIO BAJO	9	9	\$ 167.000	31 %
MEDIO	12	12	\$ 323.000	10 %
MEDIO ALTO	14	15	\$ 721.000	0 %
ALTO	16	17	\$ 1.329.000	0 %

OBJETIVO

Profundizar la interpretación de los resultados, permitiendo establecer comparaciones entre liceos que atienden alumnos de similares características socioeconómicas

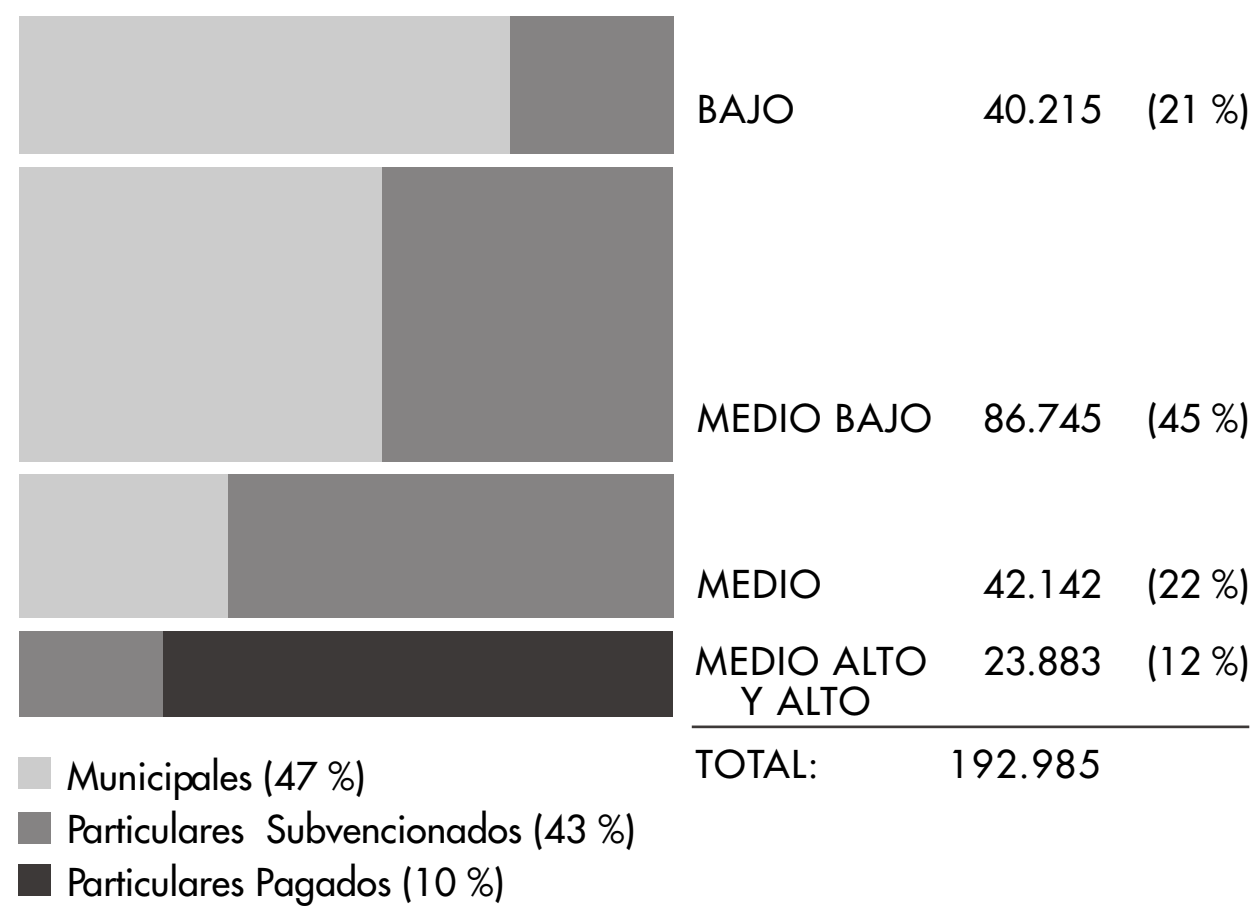


- 1 PRUEBA APLICADA
- 2 POBLACIÓN EVALUADA
- 3 RESULTADOS NACIONALES
- 4 COMUNICACIONES

PRUEBA APLICADA

CLASIFICACIÓN POR GRUPOS SOCIOECONÓMICOS

ALUMNOS, SEGÚN TIPO DE DEPENDENCIA



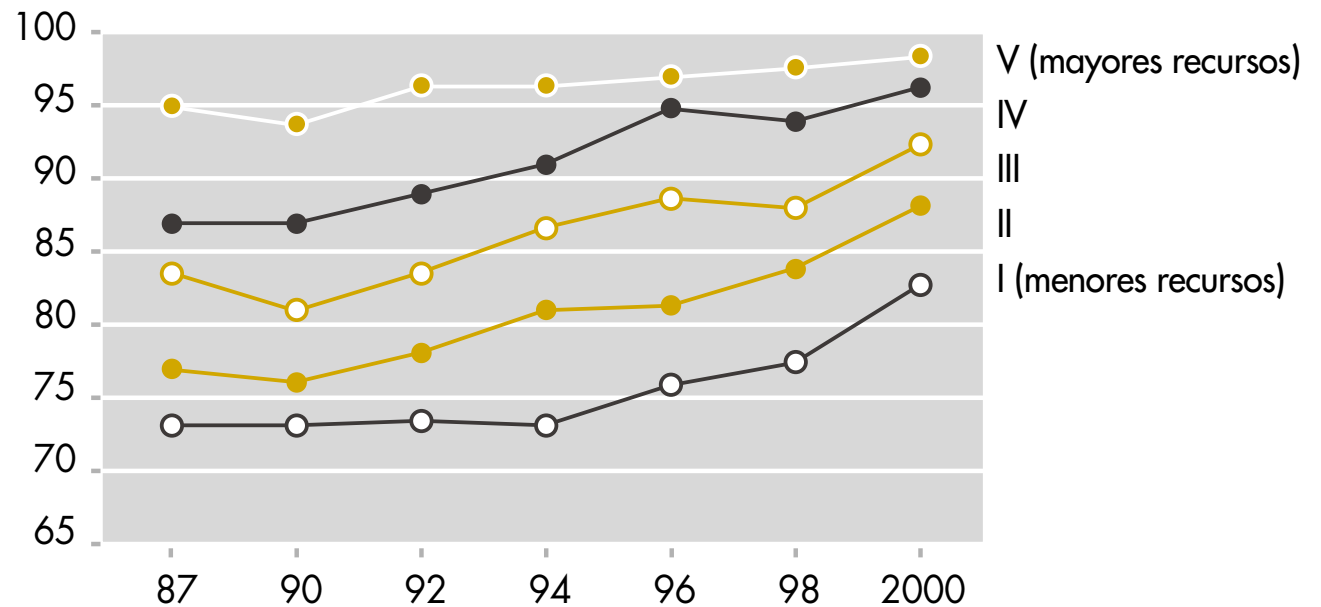
- 1 PRUEBA APLICADA
- 2 **POBLACIÓN EVALUADA**
- 3 RESULTADOS NACIONALES
- 4 COMUNICACIONES

POBLACIÓN EVALUADA

COBERTURA DE EDUCACIÓN MEDIA

SEGÚN QUINTIL DE INGRESO FAMILIAR

Fuente: CASEN



LOGRO

- El porcentaje de jóvenes que completa Enseñanza Media ha crecido sostenidamente, desde 1990, especialmente en los sectores de menores recursos.
- Los datos sugieren una mayor integración de sectores pobres a 2° Medio, en el período 1994 - 2001.

- 1 PRUEBA APLICADA
- 2 POBLACIÓN EVALUADA**
- 3 RESULTADOS NACIONALES
- 4 COMUNICACIONES

POBLACIÓN EVALUADA

ALUMNOS MATRICULADOS EN 2° MEDIO

EDAD	1998		2001	
	N	%	N	%
13 - 14	1.898	1 %	2.271	1 %
15 - 16	153.370	74 %	161.478	77 %
17 - 18	49.219	24 %	44.104	21 %
18 y más	2.667	1 %	2.886	1 %
TOTAL	207.154	100 %	210.739	100 %

LEVE MEJORAMIENTO

El grupo de alumnos de entre 15 y 16 años (edad esperada para 2° Medio) creció de 74 % a 77 %, y el grupo de alumnos entre 17 y 18 años (sobre edad) disminuyó de 24 % a 21 %.

Menores tiempos de estudio representan menores costos y mayor eficiencia del sistema educacional, en su conjunto.

- 1 PRUEBA APLICADA
- 2 POBLACIÓN EVALUADA
- 3 RESULTADOS NACIONALES**
- 4 COMUNICACIONES

RESULTADOS NACIONALES

PROMEDIOS NACIONALES Y VARIACIONES EN RELACIÓN A 1998

	LENGUA CASTELLANA		MATEMÁTICA	
	PROM	VAR	PROM	VAR
TOTALES NACIONALES	252	● +2	248	● -2

■ ESTABILIDAD

No hubo variaciones significativas en relación a 1998

■ CONTEXTO

Integración de un mayor número de alumnos de menores recursos

Cambio curricular

- 1 PRUEBA APLICADA
- 2 POBLACIÓN EVALUADA
- 3 RESULTADOS NACIONALES**
- 4 COMUNICACIONES

RESULTADOS NACIONALES

RESULTADOS EXTREMOS

ALUMNOS CON PUNTAJES MENORES A 175 Y MAYORES A 325

LENGUA CASTELLANA	1998	8%	6%
	2001		
MATEMÁTICA	1998	6%	8%
	2001		

PUNTAJES	
Menores a 175	Mayores a 325
8%	6%
5%	9%
6%	8%
5%	10%

■ **Tanto en Lengua Castellana como en Matemática:**

Aumentó el porcentaje de alumnos con puntajes muy altos

Disminuyó el porcentaje de alumnos con puntajes muy bajos

- 1 PRUEBA APLICADA
- 2 POBLACIÓN EVALUADA
- 3 RESULTADOS NACIONALES**
- 4 COMUNICACIONES

RESULTADOS NACIONALES

JORNADA ESCOLAR COMPLETA (JEC)

Desde 1997, cada año un conjunto de establecimientos adopta la JEC, incorporando un cambio sustantivo en su sistema de funcionamiento.

ESTABLECIMIENTOS	N	%
CON JEC EN 2° MEDIO 2001	618	42 %
SIN JEC EN 2° MEDIO 2001	864	58 %
TOTAL (MUN + PSUB)	1.482	100 %

- 1 PRUEBA APLICADA
- 2 POBLACIÓN EVALUADA
- 3 RESULTADOS NACIONALES**
- 4 COMUNICACIONES

RESULTADOS NACIONALES

JORNADA ESCOLAR COMPLETA (JEC)

DIFERENCIAS DE PUNTAJE ENTRE ESTABLECIMIENTOS CON Y SIN JEC

- **En promedio, los establecimientos que adoptaron la Jornada Escolar Completa en 1997, comparados con otros de similares características pero sin JEC, obtienen:**

8,5 puntos más en Lengua Castellana

9,5 puntos más en Matemática

- Esta diferencia es mayor mientras mayor sea el tiempo en que el establecimiento ha funcionado con JEC. En promedio, por cada año en este programa, los alumnos obtienen:

1,7 puntos más en Lengua Castellana

1,9 puntos más en Matemática

GRUPO SOCIOECONÓMICO	LENGUA CASTELLANA	MATEMÁTICA
BAJO	+ 3,5	+ 3,1
MEDIO BAJO	+ 7,2	+ 6,9
MEDIO	+ 9,6	+ 11,2
MEDIO ALTO Y ALTO	-	-
TOTALES NACIONALES	+ 8,5	+ 9,5

- 1 PRUEBA APLICADA
- 2 POBLACIÓN EVALUADA
- 3 RESULTADOS NACIONALES**
- 4 COMUNICACIONES

RESULTADOS NACIONALES

PROMEDIOS Y VARIACIONES, POR GRUPO SOCIOECONÓMICO

LENGUA CASTELLANA Y COMUNICACIÓN

GRUPO SOCIOECONÓMICO	ALUMNOS		LENGUA CASTELLANA	
	N	%	PROM	VAR
BAJO	40.215	21 %	228	▲ +6
MEDIO BAJO	86.745	45 %	241	● +2
MEDIO	42.142	22 %	273	● -1
MEDIO ALTO Y ALTO	23.883	12 %	297	● -2
TOTALES NACIONALES	192.985		252	● +2

- 1 PRUEBA APLICADA
- 2 POBLACIÓN EVALUADA
- 3 RESULTADOS NACIONALES**
- 4 COMUNICACIONES

RESULTADOS NACIONALES

PROMEDIOS Y VARIACIONES, POR GRUPO SOCIOECONÓMICO

MATEMÁTICA

GRUPO SOCIOECONÓMICO	ALUMNOS		MATEMÁTICA	
	N	%	PROM	VAR
BAJO	40.215	21 %	220	▼ -6
MEDIO BAJO	86.745	45 %	233	● -5
MEDIO	42.142	22 %	269	● -1
MEDIO ALTO Y ALTO	23.883	12 %	309	▲ +7
TOTALES NACIONALES	192.985		248	● -2

RESULTADOS NACIONALES

DIFICULTADES EN MATEMÁTICA EN EL GRUPO BAJO

FACTORES CAUSALES

- **MAYOR RETENCIÓN DE ALUMNOS POBRES CON BAJO RENDIMIENTO EN MATEMÁTICA**

Permanencia en el liceo de un significativo número de jóvenes que antes repetían y desertaban, principalmente por sus dificultades en Matemática

- **DIFICULTADES EN LA TRANSICIÓN AL NUEVO CURRÍCULO**

Se observan logros en la aplicación de Matemática a la vida cotidiana, pero subsisten dificultades en la enseñanza de:

- comprensión y aplicación de conceptos y principios
- aspectos de relación de los nuevos contenidos curriculares con los de años anteriores

RESULTADOS NACIONALES

ACCIONES DE NIVELACIÓN EN MATEMÁTICA

GRUPO BAJO

■ LICEO PARA TODOS

Desde marzo de 2002, este programa del Ministerio ejecuta acciones focalizadas en Matemática en establecimientos de bajo rendimiento

- De los 420 liceos adscritos al Programa, 246 participan en la estrategia de nivelación especial en Matemática:
 - 624 Primeros Medios
 - 25.000 Alumnos
- La nivelación incluye:
 - Capacitación a los docentes en Matemática
 - Materiales pedagógicos especiales (graduados para el aprendizaje paso a paso de los contenidos que ofrecen mayor dificultad)

- 1 PRUEBA APLICADA
- 2 POBLACIÓN EVALUADA
- 3 RESULTADOS NACIONALES**
- 4 COMUNICACIONES

RESULTADOS NACIONALES

PROMEDIOS, POR GRUPO SOCIOECONÓMICO Y TIPO DE DEPENDENCIA

GRUPO SOCIOECONÓMICO	LENGUA CASTELLANA			MATEMÁTICA		
	MUN	PSUB	PPAG	MUN	PSUB	PPAG
BAJO	228	228	-	220	220	-
MEDIO BAJO	237	245	-	229	238	-
MEDIO	274	272	-	272	267	-
MEDIO ALTO Y ALTO	-	291	299	-	297	312
TOTALES NACIONALES	240	255	298	233	249	312

- Las variaciones por grupo socioeconómico son significativamente mayores que por tipo de dependencia

- 1 PRUEBA APLICADA
- 2 POBLACIÓN EVALUADA
- 3 RESULTADOS NACIONALES**
- 4 COMUNICACIONES

RESULTADOS NACIONALES

PROMEDIOS, POR REGIONES

Tanto en Lengua Castellana como Matemática, los mejores resultados promedio corresponden a las regiones V, XI, XII y RM.

En LENGUA CASTELLANA mejoraron significativamente las regiones VII, IX, XI, y XII. La VII y la IX corresponden a dos de las regiones más pobres del país. La IX, además, tiene el mayor porcentaje de población indígena y uno de los mayores porcentajes de ruralidad.

En MATEMÁTICA, no hay variación significativa, salvo en la X región.

REGIÓN	LENGUA CASTELLANA		MATEMÁTICA	
	PROM	VAR	PROM	VAR
I	245	● +2	240	● 0
II	250	● +2	247	● -1
III	248	● -1	244	● -3
IV	249	● +1	242	● -3
V	254	● +2	249	● -2
VI	252	● +2	246	● -4
VII	248	▲ +6	243	● -4
VIII	247	● +4	243	● -2
IX	243	▲ +6	235	● -5
X	249	● +2	242	▼ -7
XI	261	▲ +9	254	● -6
XII	260	▲ +6	254	● +4
RM	257	● +1	254	● -1
TOTALES	252	● +2	248	● -2

RESULTADOS NACIONALES

PROGRAMA MONTEGRANDE Y RESULTADOS

- Desde 1998, 51 liceos participan en este programa de apoyo a la implementación de innovaciones pedagógicas
- **En promedio, los alumnos de establecimientos MONTEGRANDE, comparados con otros de similares características que estudian en liceos que no están en este programa, obtuvieron:**
 - 4,1 puntos más en Lengua Castellana**
 - 5,1 puntos más en Matemática**

RESULTADOS NACIONALES

RESUMEN

- Mayor eficiencia general del sistema educacional: más cobertura, menos repitencia
- Estabilidad en los promedios nacionales
- Mejoramiento en los resultados extremos:
 menos puntajes muy bajos, más puntajes muy altos
- Significativo mejoramiento en Lengua Castellana y Matemática,
 como efecto de la Jornada Escolar Completa (JEC)
- Mejoramiento en Lengua Castellana en el grupo socioeconómico Bajo
- Mejoramiento en Matemática en el grupo socioeconómico Medio Alto y Alto
- Disminución en Matemática en el grupo socioeconómico Bajo
- Significativos mejoramientos en Lenguaje en las regiones VII, IX, XI y XII
- Mejoramiento en Lengua Castellana y Matemática,
 como efecto del programa MONTEGRANDE

COMUNICACIONES

RESULTADOS DE LOS ESTABLECIMIENTOS

■ INFORMES DE RESULTADOS

Lunes 23 de septiembre:

Comienzan a repartirse por correo 11.000 copias de 1.944 ejemplares diferentes, individualizados con los puntajes de cada establecimiento y ejemplos de preguntas.

Secciones nuevas:

Análisis de resultados, a nivel nacional, para Lengua Castellana y Matemática
Anexo de Orientaciones para la Discusión Docente del Informe

■ SITIO WEB

Desde hoy, cada establecimiento puede consultar sus resultados individuales en www.mineduc.cl/simce

■ INSERTO EN EL DIARIO

Viernes 27 de septiembre:

Suplemento de La Nación con el detalle de resultados de todos los establecimientos del país.

i QUÉ ES EL SIMCE

El SIMCE es un sistema de evaluación de la calidad del aprendizaje que se aplica a todos los establecimientos educacionales del país. Tiene como base de su funcionamiento una prueba que se aplica una vez al año a todos los alumnos que cursan un cierto nivel, que va alternándose entre 4° básico, 8° básico y 2° medio.

NOTICIAS

PRUEBA SIMCE 2002 PARA 4° BÁSICO

El próximo 13 y 14 de noviembre se tomará esta prueba, a todos los estudiantes de este nivel en el país. (02/09/2002)

ESTUDIO INTERNACIONAL DE

EDUCACIÓN CÍVICA. Chile participó en esta evaluación en 1999, junto con otros 27 países. Consulte los principales resultados en la sección documentos de Evaluaciones Internacionales. (02/09/2002)

DOCUMENTOS **SITIOS RELACIONADOS** **MAPA DEL SITIO** **AYUDA** **CONTÁCTENOS**

BÚSQUDA RÁPIDA DE RESULTADOS
ingrese su RBD

BÚSQUDA GENERAL

- **RESULTADOS SIMCE 2001 2° MEDIO**
nacionales | regionales | por establecimiento
- **RESULTADOS ANTERIORES**
2000 8° Básico
1999 4° Básico
1998 2° Medio
- **PRUEBA SIMCE 2002**
- **CARACTERÍSTICAS DE LAS PRUEBAS**
- **EJEMPLOS DE PREGUNTAS**
- **EVALUACIONES INTERNACIONALES**



MINISTERIO DE EDUCACIÓN
WWW.MINEDUC.CL

SIMCE

SISTEMA DE MEDICIÓN DE LA CALIDAD DE LA EDUCACIÓN



(56-2) 390 4984 Alameda 1146, Sector B, Piso 8, Santiago, Chile