

**PRUEBA DE EDUCACIÓN CÍVICA**

**ÍTEMES LIBERADOS**

**POBLACIÓN SECUNDARIA ALTA  
4° MEDIO EN CHILE**

## Contenidos de la prueba

Los contenidos de la prueba se establecieron definiéndose a una matriz que relacionaba distintos niveles de medición con una selección de dominios o áreas temáticas de la formación cívica. Estos dominios fueron establecidos sobre la base del estudio cualitativo que se llevó a cabo en la primera fase y a la opinión de los representantes de los distintos países sobre los temas de mayor importancia. Estos tres dominios y sus categorías se presentan a continuación:

I **Democracia y Ciudadanía**, incluyendo las instituciones asociadas a democracia. En este dominio se pregunta ¿qué significado tiene para los alumnos y con qué prácticas e instituciones se asocia? (Incluye derechos y responsabilidades de los ciudadanos).

- A. Democracia y sus Características
- B. Instituciones y Prácticas en Democracia
- C. Ciudadanía: Derechos y Deberes

II **Identidad nacional y relaciones regionales e internacionales**, ¿cómo es el sentido de identidad nacional o la lealtad nacional, entre los jóvenes? y ¿cómo se relaciona con sus sentimientos y actitudes hacia otros países y hacia las organizaciones regionales e internacionales?

- A. Identidad Nacional
- B. Relaciones Internacionales

III **Cohesión social y diversidad**, ¿cuáles son los aspectos importantes de la cohesión social y de la diversidad?, ¿qué significan para la gente joven? Aquí se incluyen diversos aspectos de la discriminación, de la tolerancia a la diversidad y del respeto a los otros.

- A. Cohesión Social y Diversidad

Estos tres dominios fueron cubiertos por cinco tipos de ítems<sup>1</sup>, los cuales están referidos a:

1. evaluar el **conocimiento de contenidos cívicos**.
2. evaluar las **habilidades de interpretación de material con contenido cívico o político**, incluyendo textos cortos y caricaturas.
3. evaluar como los estudiantes entienden **conceptos** como democracia y ciudadanía.
4. evaluar **actitudes** de los estudiantes, como por ejemplo, la confianza hacia las instituciones públicas.
5. evaluar las **acciones** de participación actual y futura de los estudiantes en relación a la política.

La prueba aplicada a la población de secundaria alta incluyó un cuarto dominio, **economía**, que apunta a medir los conocimientos definidos como básicos sobre mercado de trabajo y funcionamiento del mercado en general, comercio, y macro-economía, conocimientos que se consideran necesarios para funcionar en sociedad. Esta inclusión obedeció a la supuesta relación entre materias políticas y económicas y fue apoyada por un re-análisis de la primera fase del estudio. Sin embargo, no hubo consenso entre los

---

<sup>1</sup> Los ítems de evaluación de conceptos, actitudes y acciones no tienen respuesta correcta.

representantes de los países sobre la inclusión de la economía como parte de la formación cívica y por eso se le trata como un tema específico y por separado.

Para esta población se construyeron cuatro escalas cognitivas: Conocimiento de Contenidos Cívicos (compuesta por 14 ítems, con un promedio de 118 puntos); Habilidades de Interpretación de Información Cívica y Política (compuesta por 12 ítems, con un promedio de 113 puntos); Conocimiento Cívico Total (compuesta por las dos subescalas anteriores); escala de Economía (compuesta por 14 ítems, con un promedio de 100 puntos).

3. **En un país democrático, es importante tener muchas organizaciones donde las personas puedan participar, porque esto permite...**
- A. que un grupo defienda a los miembros que sean arrestados.
  - B. que hayan muchas fuentes de impuestos para el gobierno.
  - C. que hayan oportunidades de expresar diferentes puntos de vista.
  - D. que el gobierno informe sobre nuevas leyes.

**Ítem 3**

Dominio	Categoría	Objetivo	Escala	% Internacional	% Nacional	Parámetro <sup>2</sup>
Democracia y ciudadanía	I C: Ciudadanía: derechos y deberes	Identificar derechos y deberes de los ciudadanos	Conocimiento de contenidos cívicos	85	87	93

Clave: C

6. **¿En cuál de las siguientes situaciones podría un gobierno ser calificado como no democrático?**
- A. A los ciudadanos no se les permite criticar al gobierno.
  - B. Los partidos políticos se critican unos a otros frecuentemente.
  - C. Las personas deben pagar impuestos muy altos.
  - D. Todo ciudadano tiene derecho a un trabajo.

**Ítem 6**

Dominio	Categoría	Objetivo	Escala	% Internacional	% Nacional	Parámetro
Democracia y ciudadanía	I A: Democracia y sus características	Identificar regímenes no democráticos	Conocimiento de contenidos cívicos	80	76	106

Clave: A

<sup>2</sup> Este parámetro está basado en la escala de Conocimiento cívico total (que incluye las subescalas de Conocimiento de contenidos cívicos y de Habilidades de interpretación). El parámetro del ítem significa que un estudiante que tenga ese promedio en la escala de Conocimiento cívico total tiene un 65% de probabilidad de dar una respuesta correcta a ese ítem. Los estudiantes con un promedio más bajo tienen menos del 65% de probabilidad de contestarlo, en tanto que los estudiantes con un promedio más alto tienen una probabilidad mayor a 65%. Mientras más alto es el parámetro, mayor es la dificultad del ítem.

7. Si una gran editorial compra muchos de los periódicos más pequeños en un país, ¿cuál de las siguientes situaciones es más probable que suceda?
- A. Es más probable que el gobierno censure las noticias.
  - B. Se presentará una menor diversidad de opiniones.
  - C. Bajará el precio de los periódicos en el país.
  - D. Se reducirá la cantidad de propaganda en los periódicos.

**Ítem 7**

Dominio	Categoría	Objetivo	Escala	% Internacional	% Nacional	Parámetro
Democracia y ciudadanía	I C: Ciudadanía: derechos y deberes	Comprender el rol de los medios de comunicación en democracia	Conocimiento de contenidos cívicos	75	63	103

Clave: B

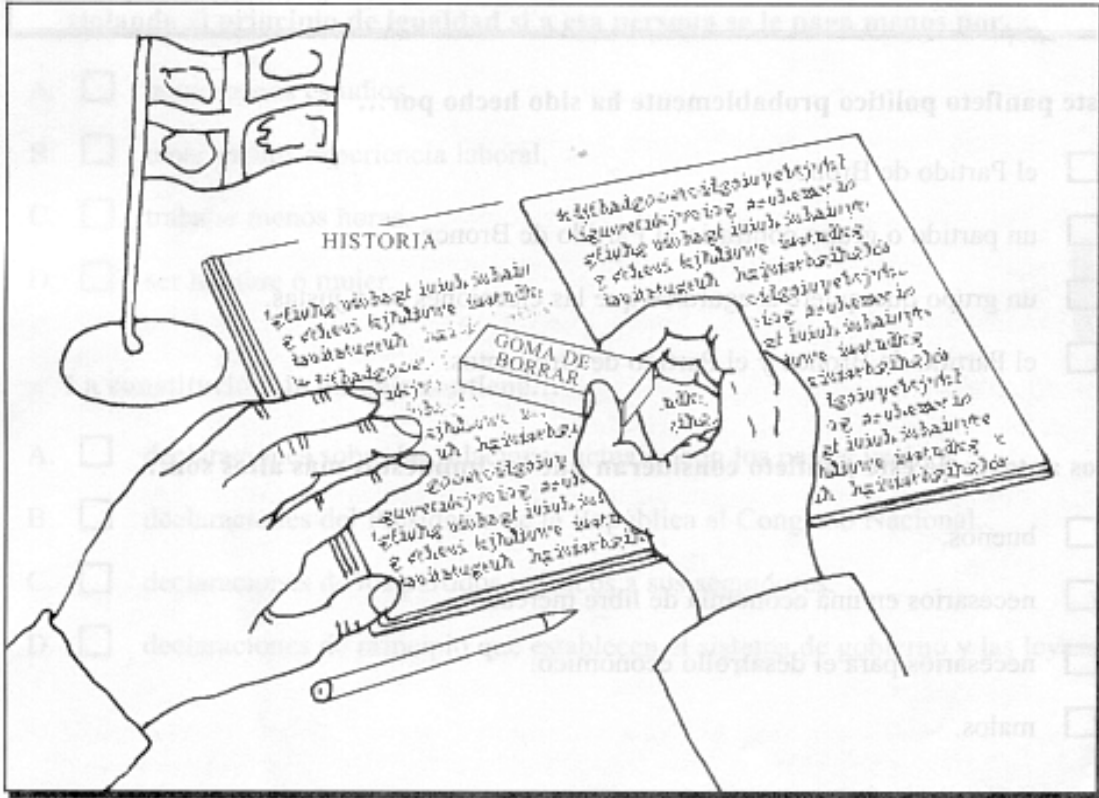
8. ¿Cuál de los siguientes es un derecho político? El derecho...
- A. de los alumnos a aprender sobre política en la escuela.
  - B. de los ciudadanos a votar y a ser elegidos.
  - C. de los adultos a tener un trabajo.
  - D. de los políticos a tener un sueldo.

**Ítem 8**

Dominio	Categoría	Objetivo	Escala	% Internacional	% Nacional	Parámetro
Democracia y ciudadanía	I C: Ciudadanía: derechos y deberes	Identificar derechos y deberes de los ciudadanos	Conocimiento de contenidos cívicos	90	84	85

Clave: B

Esta es la forma en que a veces se escribe la historia.



10. ¿Cuál es la idea fundamental o mensaje de esta caricatura? Los textos de historia...
- A. a veces se cambian para evitar mencionar hechos conflictivos del pasado.
  - B. deben ser más cortos para los niños que los libros escritos para los adultos.
  - C. están llenos de información que no es interesante.
  - D. deberían ser escritos en computador y no con lápiz.

Ítem 10

Dominio	Categoría	Objetivo	Escala	% Internacional	% Nacional	Parámetro
Identidad nacional y relaciones regionales e internacionales	II A: Identidad nacional	Reconocer que cada nación tiene eventos en su historia de la cual no está orgullosa	Habilidad de interpretación	67	75	110

Clave: A

Las tres preguntas que vienen a continuación están basadas en la siguiente propaganda política imaginaria.

**¡Ya no podemos más!**

Votar por el Partido de Bronce significa votar por el alza de los impuestos.  
Significa el fin del crecimiento económico y el despilfarro de nuestros recursos nacionales.

Vote, en cambio, por el crecimiento económico y por la libre empresa.

¡vote por quedarse con más plata en el bolsillo!

¡No nos farriemos otros 4 años! VOTE POR EL PARTIDO DE ORO.

**11. Este panfleto político probablemente ha sido hecho por...**

- A. el Partido de Bronce.
- B. un partido o grupo contrario al Partido de Bronce.
- C. un grupo que quiere asegurarse que las elecciones sean justas.
- D. el Partido de Bronce y el Partido de Oro juntos.

**Ítem 11**

<b>Dominio</b>	<b>Categoría</b>	<b>Objetivo</b>	<b>Escala</b>	<b>% Internacional</b>	<b>% Nacional</b>	<b>Parámetro</b>
Democracia y ciudadanía	I B: Instituciones y prácticas en democracia	Identificar la capacidad de los candidatos y decidir durante elecciones	Habilidades de interpretación	80	80	97

Clave: B

**12. Los autores de este panfleto consideran que los impuestos más altos son...**

- A. buenos.
- B. necesarios en una economía de libre mercado.
- C. necesarios para el desarrollo económico.
- D. malos.

**Ítem 12**

<b>Dominio</b>	<b>Categoría</b>	<b>Objetivo</b>	<b>Escala</b>	<b>% Internacional</b>	<b>% Nacional</b>	<b>Parámetro</b>
Democracia y ciudadanía	I B: Instituciones y prácticas en democracia	Identificar la capacidad de los candidatos y decidir durante elecciones	Habilidades de interpretación	83	79	91

Clave: D

**13. El partido o grupo que ha hecho este panfleto es probable que también esté a favor de...**

- A. reducir el control estatal de la economía.
- B. reducir la edad para el derecho a voto.
- C. la pena de muerte.
- D. elecciones más frecuentes.

**Ítem 13**

<b>Dominio</b>	<b>Categoría</b>	<b>Objetivo</b>	<b>Escala</b>	<b>% Internacional</b>	<b>% Nacional</b>	<b>Parámetro</b>
Democracia y ciudadanía	I B: Instituciones y prácticas en democracia	Identificar la capacidad de los candidatos y decidir durante elecciones	Habilidades de interpretación	75	80	100

Clave: A

**15. Dos personas trabajan en lo mismo, pero una gana menos que la otra. Se estaría violando el principio de igualdad si a esa persona se le paga menos por...**

- A. tener menos estudios.
- B. tener menos experiencia laboral.
- C. trabajar menos horas.
- D. ser hombre o mujer.

**Ítem 15**

<b>Dominio</b>	<b>Categoría</b>	<b>Objetivo</b>	<b>Escala</b>	<b>% Internacional</b>	<b>% Nacional</b>	<b>Parámetro</b>
Cohesión social y diversidad	III A: Cohesión social y diversidad	Reconocer grupos propensos a discriminación	Habilidades de interpretación	68	62	108

Clave: D

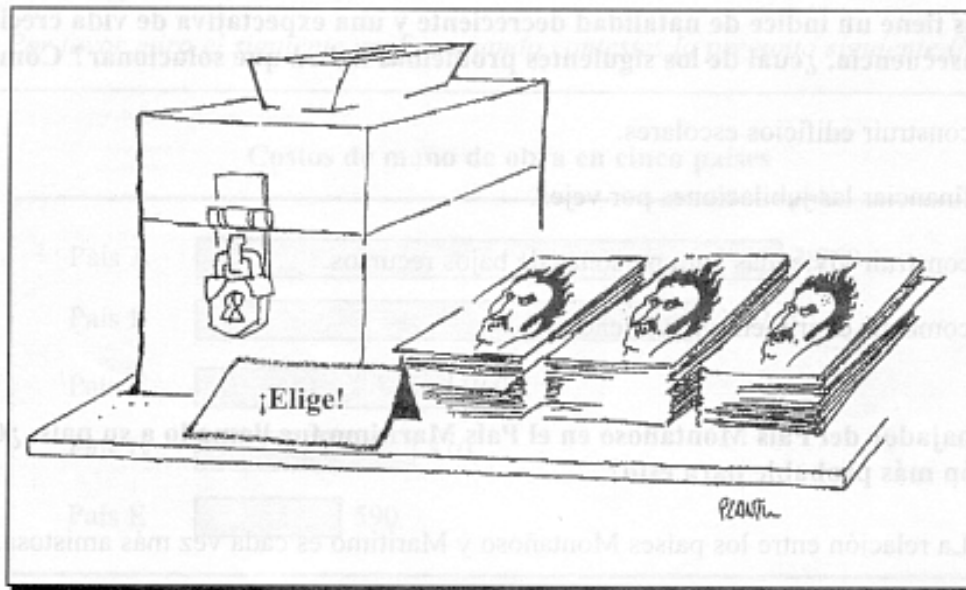
**18. ¿Qué es un gobierno de coalición? Un gobierno...**

- A. formado por miembros de un gran partido político.
- B. formado por dos o más partidos políticos.
- C. formado sin la participación de partidos políticos.
- D. formado con el apoyo de líderes empresariales.

**Ítem 18**

<b>Dominio</b>	<b>Categoría</b>	<b>Objetivo</b>	<b>Escala</b>	<b>% Internacional</b>	<b>% Nacional</b>	<b>Parámetro</b>
Democracia y ciudadanía	I B: Instituciones y prácticas en democracia	Identificar características y funciones de las elecciones y los partidos	Conocimiento de contenidos cívicos	71	56	106

Clave: B



De: *Introducing Democracy: Questions and Answers*, ©UNESCO 1995

20. ¿Cuál es el mensaje o idea principal de esta caricatura?

- A. Los candidatos para las elecciones generalmente son hombres.
- B. Las elecciones libres deben tener más de un candidato.
- C. Las elecciones son la única manera de influir en la política.
- D. La votación debería ser secreta.

Ítem 20

Dominio	Categoría	Objetivo	Escala	% Internacional	% Nacional	Parámetro
Democracia y ciudadanía	I B: Instituciones y prácticas en democracia	Identificar características y funciones de las elecciones y los partidos	Habilidades de interpretación	60	50	119

Clave: B

**21. El gobierno redujo las tasas de impuestos a los ingresos provenientes de intereses e inversiones y aumentó las tasas de impuestos a los sueldos. Un grupo numeroso de personas desfiló con pancartas frente a los edificios gubernamentales. Lo más probable es que los manifestantes sean...**

- A. personas que tienen grandes cuentas de ahorro.
- B. personas que tienen acciones en compañías.
- C. personas desempleadas que reciben beneficios del gobierno.
- D. personas que están empleadas en fábricas.

**Ítem 21**

<b>Dominio</b>	<b>Categoría</b>	<b>Objetivo</b>	<b>Escala</b>	<b>% Internacional</b>	<b>% Nacional</b>	<b>Parámetro</b>
Democracia y ciudadanía	I C: Ciudadanía: derechos y deberes	Identificar derechos de los ciudadanos a participar y expresar crítica, y sus límites	Economía	66	44	98

Clave: D

**22. Un país tiene un índice de natalidad decreciente y una expectativa de vida creciente. En consecuencia, ¿cuál de los siguientes problemas habrá que solucionar? Cómo...**

- A. construir edificios escolares.
- B. financiar las jubilaciones por vejez.
- C. construir viviendas para personas de bajos recursos.
- D. combatir el crimen y la violencia.

**Ítem 22**

<b>Dominio</b>	<b>Categoría</b>	<b>Objetivo</b>	<b>Escala</b>	<b>% Internacional</b>	<b>% Nacional</b>	<b>Parámetro</b>
Democracia y ciudadanía	I C: Ciudadanía: derechos y deberes	Demostrar conciencia de intercambio o relaciones entre lo social y económico	Economía	72	35	94

Clave: B

**23. El embajador del País Montañoso en el País Marítimo fue llamado a su país. ¿Cuál es la razón más probable para esto?**

- A. La relación entre los países Montañoso y Marítimo es cada vez más amistosa.
- B. El País Marítimo quiere sugerir un tratado con el País Montañoso.
- C. El País Marítimo quiere aumentar el intercambio comercial con el País Montañoso.
- D. Ha sucedido algo en el País Marítimo que ofende al País Montañoso.

**Ítem 23**

<b>Dominio</b>	<b>Categoría</b>	<b>Objetivo</b>	<b>Escala</b>	<b>% Internacional</b>	<b>% Nacional</b>	<b>Parámetro</b>
Identidad nacional y relaciones regionales e internacionales	II B: Relaciones internacionales	Reconocer organizaciones intergubernamentales y entender las relaciones diplomáticas entre países	Habilidades de interpretación	67	44	113

Clave: D

**25. A fines de los años 90, ¿qué es lo que más contribuyó a los conflictos armados en varias partes del mundo?**

- A. Los costos crecientes de las materias primas como petróleo.
- B. La disminución de la cantidad de gobiernos democráticos en el mundo.
- C. Conflictos entre grupos nacionales, étnicos o religiosos.
- D. Comercio ilegal de armas a través de las fronteras.

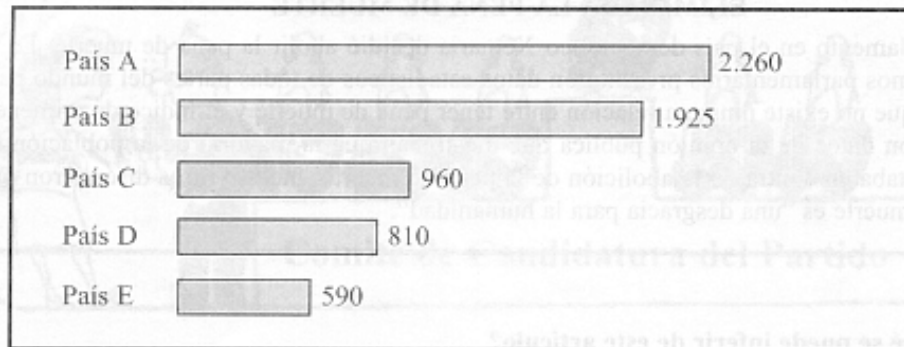
**Ítem 25**

<b>Dominio</b>	<b>Categoría</b>	<b>Objetivo</b>	<b>Escala</b>	<b>% Internacional</b>	<b>% Nacional</b>	<b>Parámetro</b>
Identidad nacional y relaciones regionales e internacionales	II A: Identidad nacional	Reconocer idea de fuente de conflicto en identidad colectiva	Conocimiento de contenidos cívicos	68	38	110

Clave: C

Por favor mira el siguiente gráfico cuando contestes la pregunta siguiente (N° 26).

Costos de mano de obra en cinco países



Promedio del costo de la mano de obra por hora en cada país (en pesos chilenos)

26. El costo promedio de la mano de obra varía en los países antes mencionados. ¿Cuál de las siguientes situaciones es más probable que sea una consecuencia de las diferencias en el costo de la mano de obra?

- A. Las empresas reubican sus fábricas en el País A.
- B. Las empresas instalan fábricas en los cinco países.
- C. Las empresas reubican las fábricas en el País E.
- D. Las empresas que instalan fábricas en el país B son el doble de aquellas que las instalan en el país C.

Ítem 26

Dominio	Categoría	Objetivo	Escala	% Internacional	% Nacional	Parámetro
Democracia y ciudadanía	I B: Instituciones y prácticas en democracia	Comprensión de temas económicos básicos y sus implicancias políticas	Economía	61	28	102

Clave: C

La pregunta que sigue se basa en la siguiente parte de un artículo de un periódico imaginario.

### SE PIDE RENUNCIA DE MINISTRO

La Compañía X fue elegida por el Ministro de Obras Públicas para construir un camino a pesar que su costo era más alto que el de otras compañías. Posteriormente se reveló que el hermano del Ministro es un importante accionista en la Compañía X. El Congreso está pidiendo la renuncia del Ministro.

30. ¿Por qué los miembros del Congreso quieren que renuncie el Ministro?

- A. El Ministro no debería decidir quién construirá los caminos.
- B. La familia del Ministro no debería ser accionista de ninguna compañía.
- C. El Ministro recibió dinero de la compañía que construyó el camino.
- D. Los intereses privados del Ministro afectaron su decisión.

#### Ítem 30

Dominio	Categoría	Objetivo	Escala	%		Parámetro
				Internacional	Nacional	
Democracia y ciudadanía	I B: Instituciones y prácticas en democracia	Identificar una actitud crítica sana hacia funcionarios públicos y su responsabilidad	Habilidades de interpretación	80	64	100

Clave: D

La pregunta que sigue se basa en la siguiente parte de un artículo de un periódico imaginario.

### LA OPEP REDUCIRÁ LA PRODUCCIÓN DE PETRÓLEO

La Organización de Países Exportadores de Petróleo se reunió en Viena la semana pasada. Los líderes de los países productores de petróleo acordaron reducir la cantidad de petróleo que cada uno de ellos extrae. En una conferencia de prensa hoy, el vocero de la organización señaló que esto ayudará a mantener la economía mundial en equilibrio.

34. ¿Por qué querrían los países de la OPEP reducir su producción de petróleo?

- A. Para ayudar al crecimiento económico del mundo.
- B. Para evitar que caigan los precios del petróleo.
- C. Para ahorrar petróleo para las generaciones futuras.
- D. Para promover el desarrollo de nuevas fuentes de energía.

**Ítem 34**

Dominio	Categoría	Objetivo	Escala	% Internacional	% Nacional	Parámetro
Democracia y ciudadanía	I B: Instituciones y prácticas en democracia	Comprensión de temas económicos básicos y sus implicancias políticas	Economía	50	40	108

Clave: B

**35. Si en Brasil hubiera un impuesto aduanero elevado para los automóviles hechos en Japón, ¿quién se beneficiaría más directamente?**

- A. los fabricantes de automóviles en Japón.
- B. las personas en Brasil que compran automóviles hechos en Japón.
- C. los fabricantes de automóviles en Brasil.
- D. el gobierno de Japón.

**Ítem 35**

<b>Dominio</b>	<b>Categoría</b>	<b>Objetivo</b>	<b>Escala</b>	<b>% Internacional</b>	<b>% Nacional</b>	<b>Parámetro</b>
Democracia y ciudadanía	I B: Instituciones y prácticas en democracia	Comprensión de temas económicos básicos y sus implicancias políticas	Economía	63	55	100

Clave: C